



PROCÉDURE UTILISATEUR

GESTION DES DROITS & CODES

GAMME RICOH



SOMMAIRE

- INTROCUCTION
- ETAPE N° 1 – AVOIR LES BONNES INFORMATIONS
- ETAPE N° 2 – CONNEXION AU WIM
- ETAPE N °3 – ADMINISTRATION
- ETAPE N° 4 – CONFIGURER
- ETAPE N°5 – GERER L'IMPRESSION
- RECAPITULATIF
- GRILLE DES TARIFS GdB

INTRODUCTION

Vous êtes en possession de l'une des nombreuses procédures mises à disposition par Générale de Bureautique auprès de ses clients afin qu'ils puissent répondre de manière autonome aux problématiques les plus fréquemment rencontrées dans leur structure.

Réalisées de façon simple et pédagogique ces procédures ne vous guideront pas à pas afin de vous aider à paramétrer, gérer, administrer votre matériel.

Enfin, ces procédures répondent pour beaucoup à des problématiques ne faisant pas partie intégrante du contrat d'entretien, elles font l'objet de facturation (intervention sur votre réseau / re-paramétrages...). Ainsi avec nos différents manuels vous pourrez éviter tout paiement supplémentaire. En cas de succès, tout le monde y gagne.

En cas d'échec sachez que vous pourrez toujours joindre notre SAV afin que nous gérons pour vous la problématique.

Vous trouverez en dernière page de ce document les tarifs en vigueur pour toute intervention.

Votre Service Clients.


ETAPE N°1 – AVOIR LES BONNES INFORMATIONS

1.1 _ Adresse IP de votre MFP

Pour obtenir l'adresse IP de votre matériel multifonction (MFP) plusieurs méthodes s'offrent à vous :

- ✓ Référez-vous à votre Procès Verbal d'Installation de Produit (PVIP) qui vous a été laissé par le technicien GdB lors de l'installation.
- ✓ Sur votre poste dans votre OS, dirigez-vous dans les paramètres de votre imprimante / MFP puis dans les propriétés de cette dernière.
- ✓ Enfin sur votre MFP Ricoh :

Sur les gammes 02-03, accédez aux « Paramètres Système » après avoir appuyé sur la touche « 123 ». Sélectionnez ensuite l'onglet « Paramètres interface ». Vous pouvez maintenant visualiser l'adresse IP de votre matériel face à l'onglet « Adresse IPv4 machine ».

Sur les gammes 04-05, accédez au Menu de l'écran tactile  puis « Outils utilisateur », « Fonctions de l'appareil », « Paramètres système » et « Paramètres interface ». Vous pouvez maintenant visualiser l'adresse IP de votre matériel face à l'onglet « Adresse IPv4 machine ».

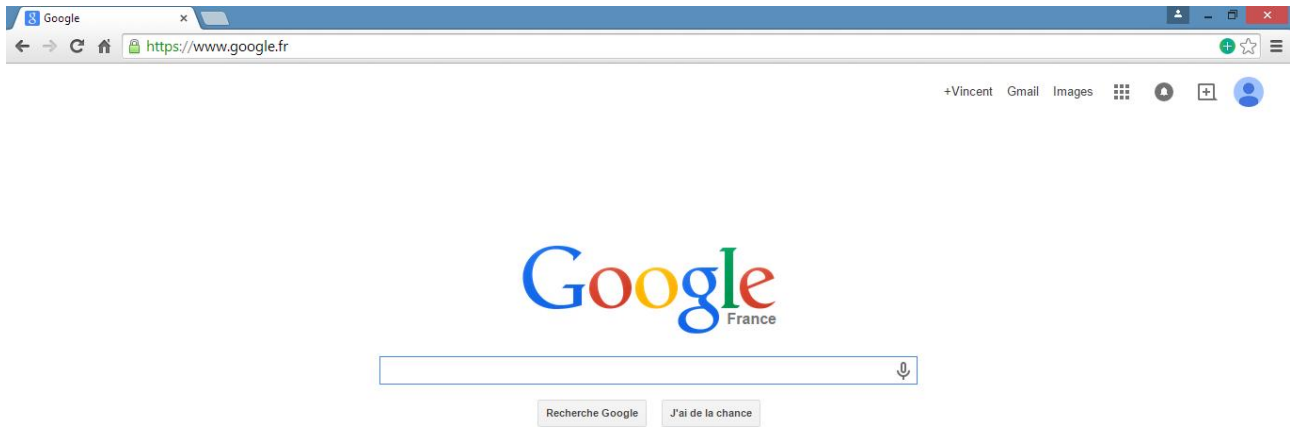
Sur les gammes IM & IM C, accédez au Menu de l'écran tactile, balayez vers la droite > puis « Outils utilisateur », « Fonctions de l'appareil », « Paramètres système » et « Paramètres interface ». Vous pouvez maintenant visualiser l'adresse IP de votre matériel face à l'onglet « Adresse IPv4 machine ».

1.2 _ Liste des utilisateurs

Munissez-vous de la liste des utilisateurs avec Nom / Prénom / Code personnel à 4 chiffres

ETAPE N°2 – CONNEXION AU WIM (WEB IMAGE MONITOR)

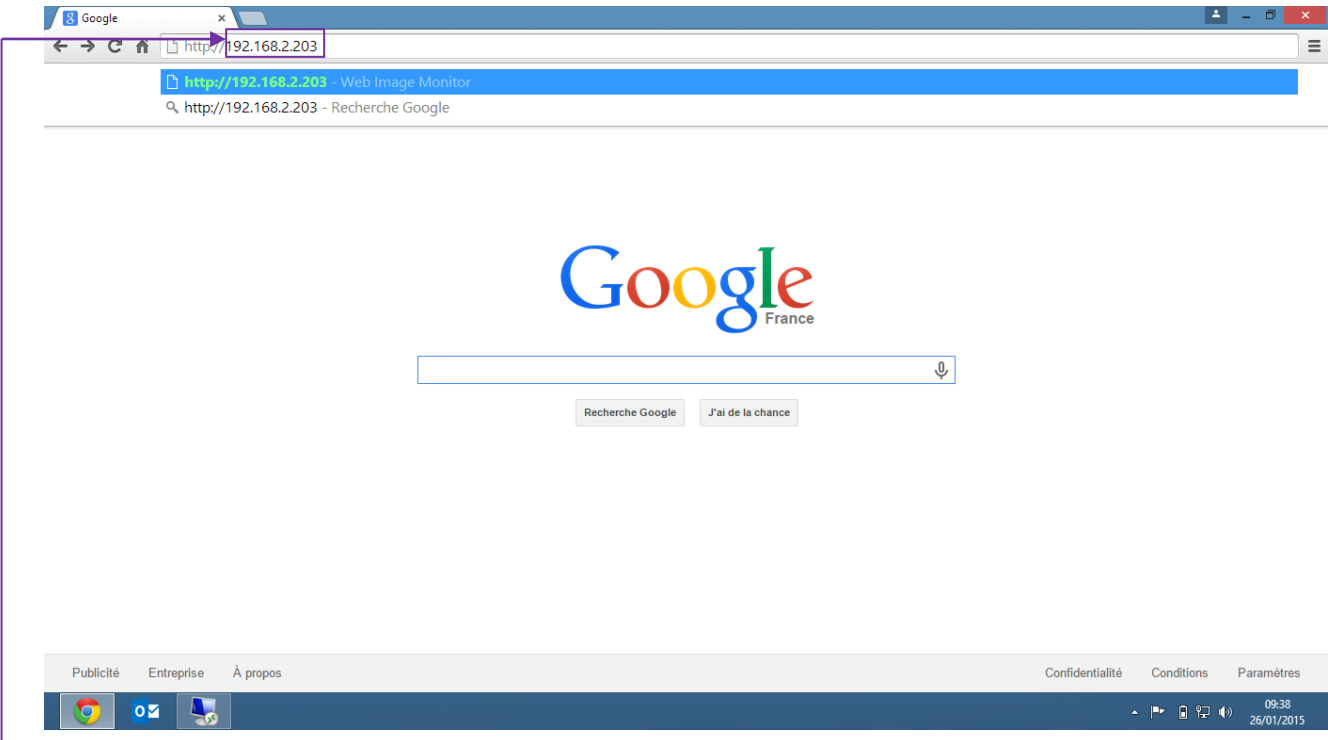
2.1 _ Ouvrir votre navigateur Internet (Internet Explorer/Google Chrome/Mozilla/Safari...)



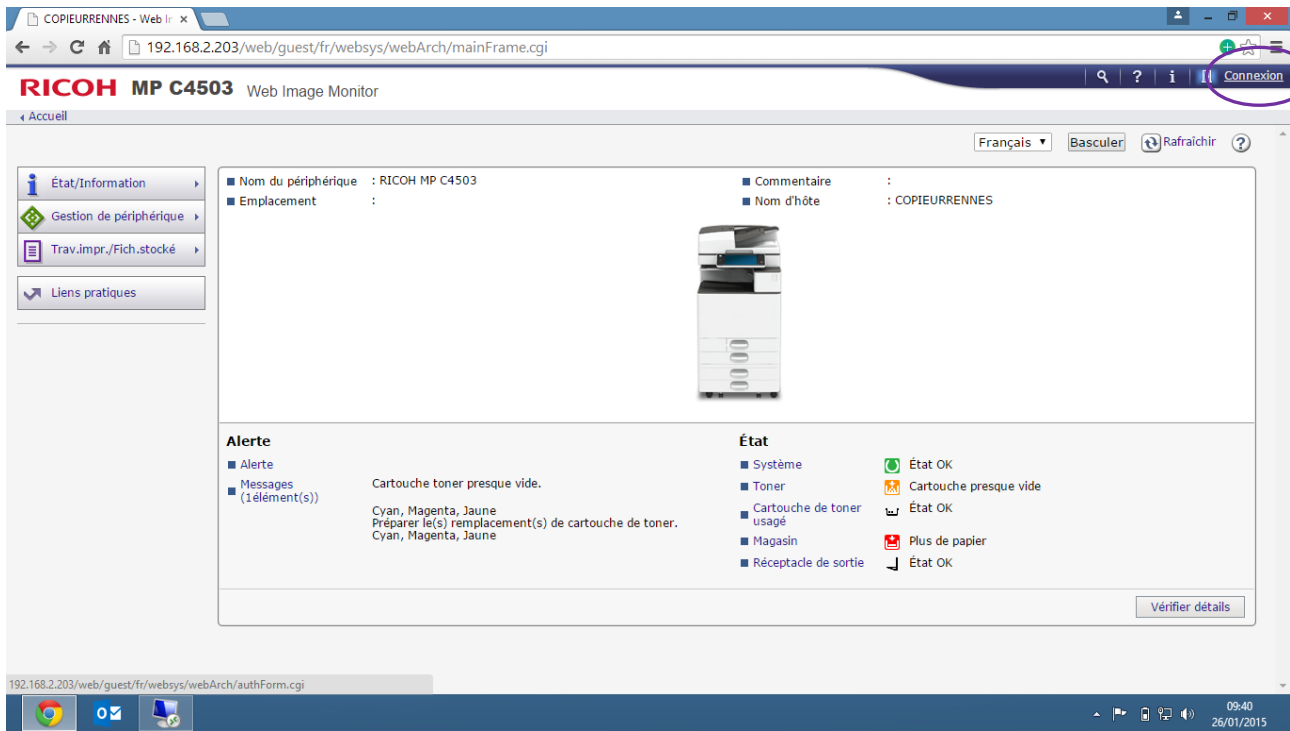
!!! - Assurez-vous de la non-utilisation du matériel durant cette étape - !!!



2.2 _ Connexion au WIM – Web Image Monitor



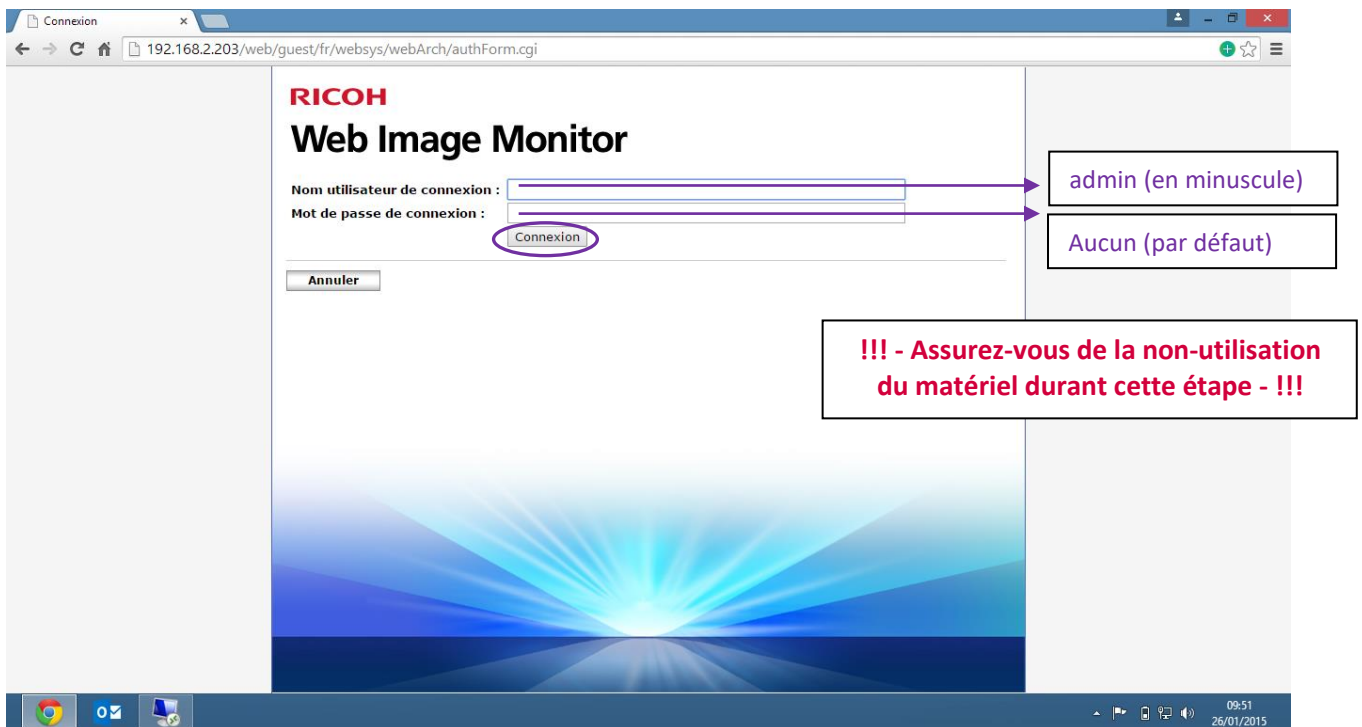
Tapez l'adresse IP de votre MFP dans la barre d'adresse puis validez.



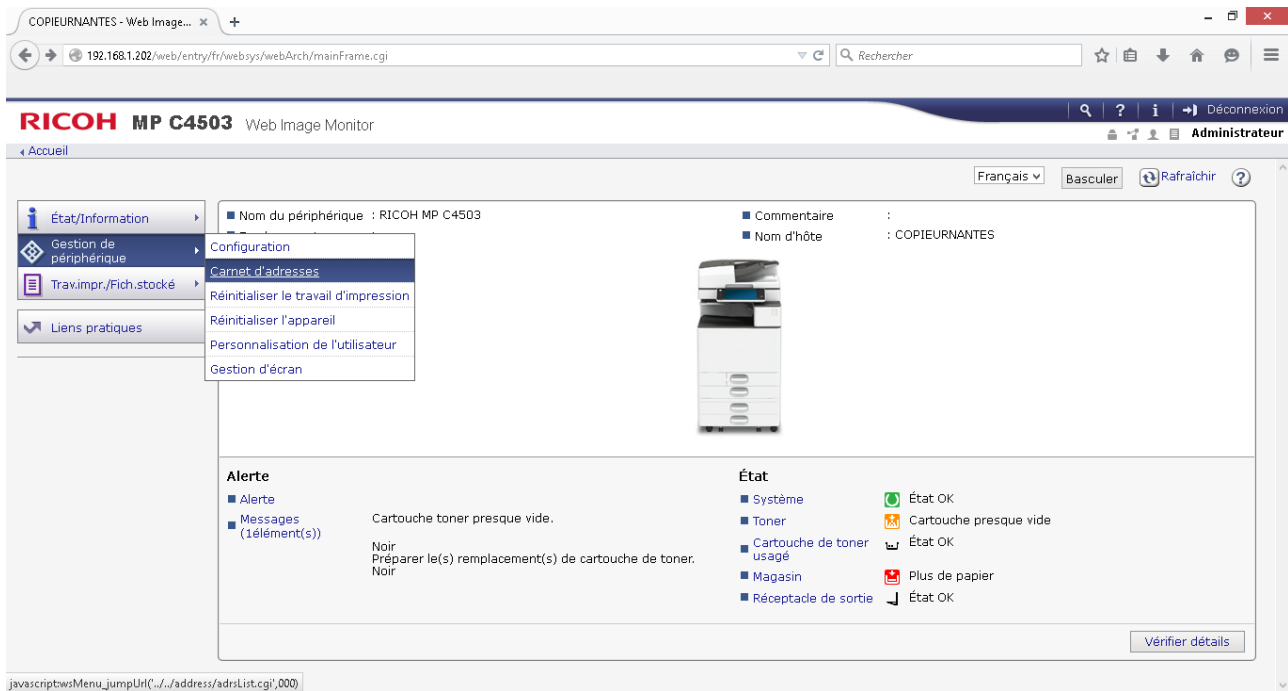
Vous arrivez sur le WIM de votre matériel comme indiqué sur l'image ci-dessus. Cliquez ensuite sur « **Connexion** ».

ETAPE N°3 - ADMINISTRATION

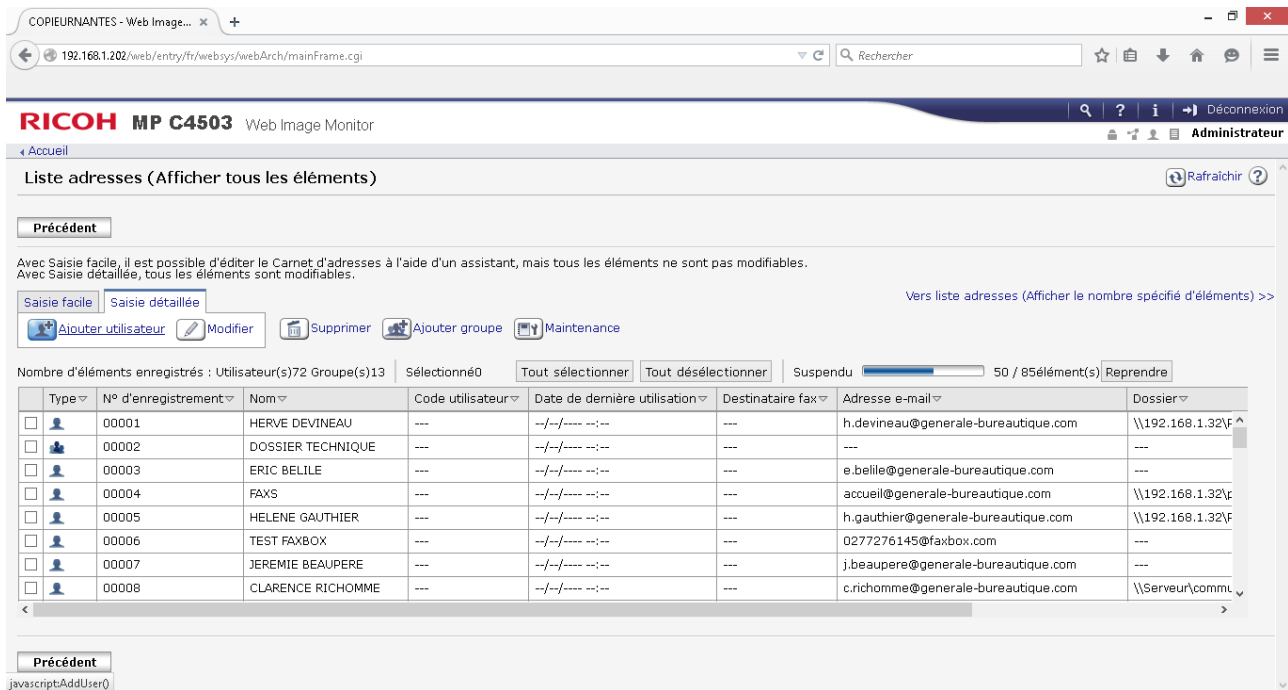
3.1 _ Administrer



Remplir les champs comme indiqué ci-dessus puis cliquez sur l'onglet « **Connexion** ».



Vous êtes désormais connecté en tant qu'Administrateurs sur la page d'Accueil.
 Allez ensuite dans l'onglet à gauche de l'écran « **Gestion de périphérique** » → « **Carnet d'adresses** ».



Cliquez ensuite sur l'onglet « **Saisie détaillée** »
 Pour créer un nouvel utilisateur choisissez « **Ajouter utilisateur** ».
 Pour modifier un utilisateur, cochez la case correspondante à gauche puis cliquez sur « **Modifier** ».

3.2 _ Titre

COPIEURNANTES - Web Image... x +

192.168.1.202/web/entry/fr/websys/webArch/mainFrame.cgi

Rechercher

RICOH MP C4503 Web Image Monitor

Administrateur

Accueil

Ajouter utilisateur

OK Enregistrer et en ajouter un autre Annuler

■ N° d'enregistrement : 00072

■ Nom :

■ Mode d'affichage : Priorité5 1 : Haute priorité - 10 : Faible priorité

■ Priorité d'affichage :

Titre

■ Titre 1 : Aucun

■ Titre 2 : Aucun

■ Titre 3 : Aucun

■ Ajouter à fréquent : ON OFF

Informations d'authentification

■ Code utilisateur :

■ Authentification SMTP : Spécifier les autres infos d'authentification ci-dessous : Ne pas spécifier

Nom utilisateur de connexion :

Mot de passe de connexion : Modifier

■ Authentification dossier : Spécifier les autres infos d'authentification ci-dessous : Ne pas spécifier

Nom utilisateur de connexion :

Mot de passe de connexion : Modifier

■ Authentification LDAP : Spécifier les autres infos d'authentification ci-dessous : Ne pas spécifier

Nom utilisateur de connexion :

Mot de passe de connexion : Modifier

javascript:AddUser()

Remplissez les champs « **Nom** » et « **Mode d'affichage** » ce dernier étant celui qui apparaîtra sur l'écran de votre multifonction.

Dans la partie « **Titre** » vous sélectionnez « **Titre 1** » afin de classer l'utilisateur dans l'ordre alphabétique correspondant à la première lettre de se nom.

3.3 _ Information d'authentification

COPIEURNANTES - Web Image... x +

192.168.1.202/web/entry/fr/websys/webArch/mainFrame.cgi

Rechercher

RICOH MP C4503 Web Image Monitor

Administrateur

Accueil

Titre

■ Titre 1 : GH

■ Titre 2 : Aucun

■ Titre 3 : Aucun

■ Ajouter à fréquent : ON OFF

Informations d'authentification

■ Code utilisateur : 1234

■ Authentification SMTP : Spécifier les autres infos d'authentification ci-dessous : Ne pas spécifier

Nom utilisateur de connexion :

Mot de passe de connexion : Modifier

■ Authentification dossier : Spécifier les autres infos d'authentification ci-dessous : Ne pas spécifier

Nom utilisateur de connexion :

Mot de passe de connexion : Modifier

■ Authentification LDAP : Spécifier les autres infos d'authentification ci-dessous : Ne pas spécifier

Nom utilisateur de connexion :

Mot de passe de connexion : Modifier

■ Fonctions disponibles

Copieur : Pleine couleur Bichromie Monochrome Noir&Blanc

Limitation Mode Copie couleur : Limiter à Sélection couleur automatique Pleine couleur / Sélection couleur automatique

Imprimante : Couleur Noir&Blanc

Autres fonctions : Serveur de documents Fax Scanner Navigateur

Protection

■ Utiliser nom comme : Destinataire Expéditeur

■ Protéger destinataire : Expéditeur Destination dossier

Objet de protection :

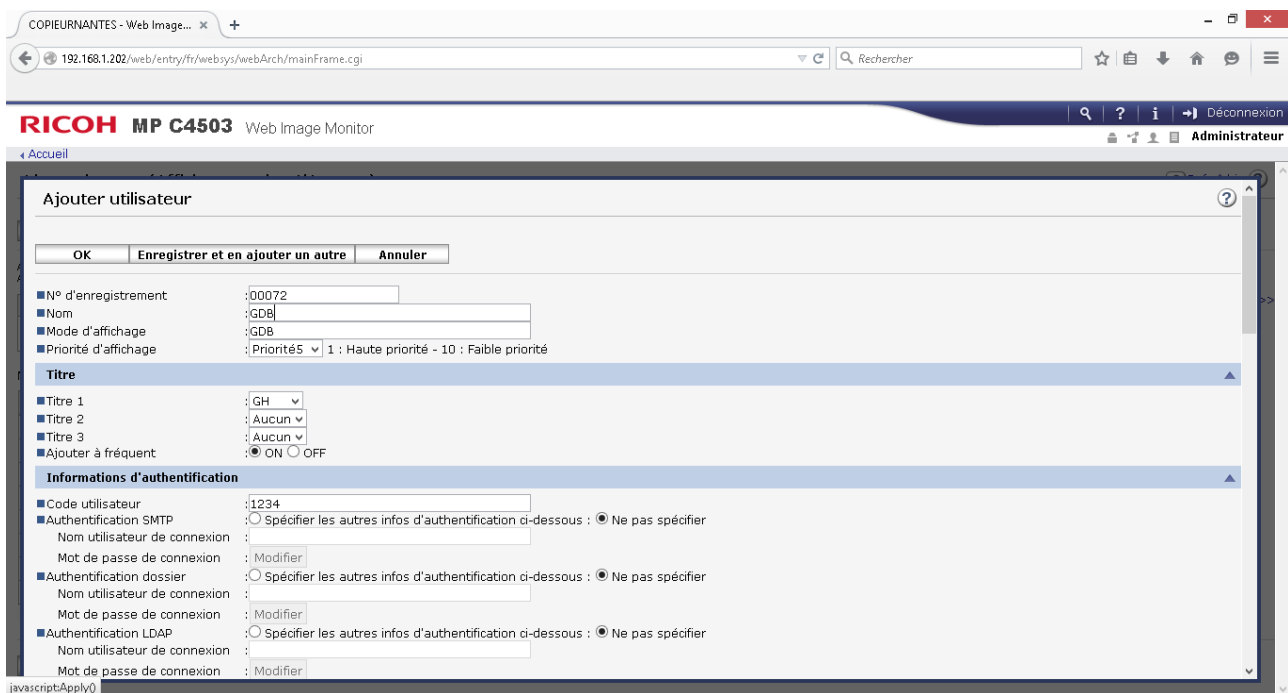
Code de protection : Modifier

Remplissez maintenant le champ « **Code utilisateur** » avec un code à 4 chiffres.

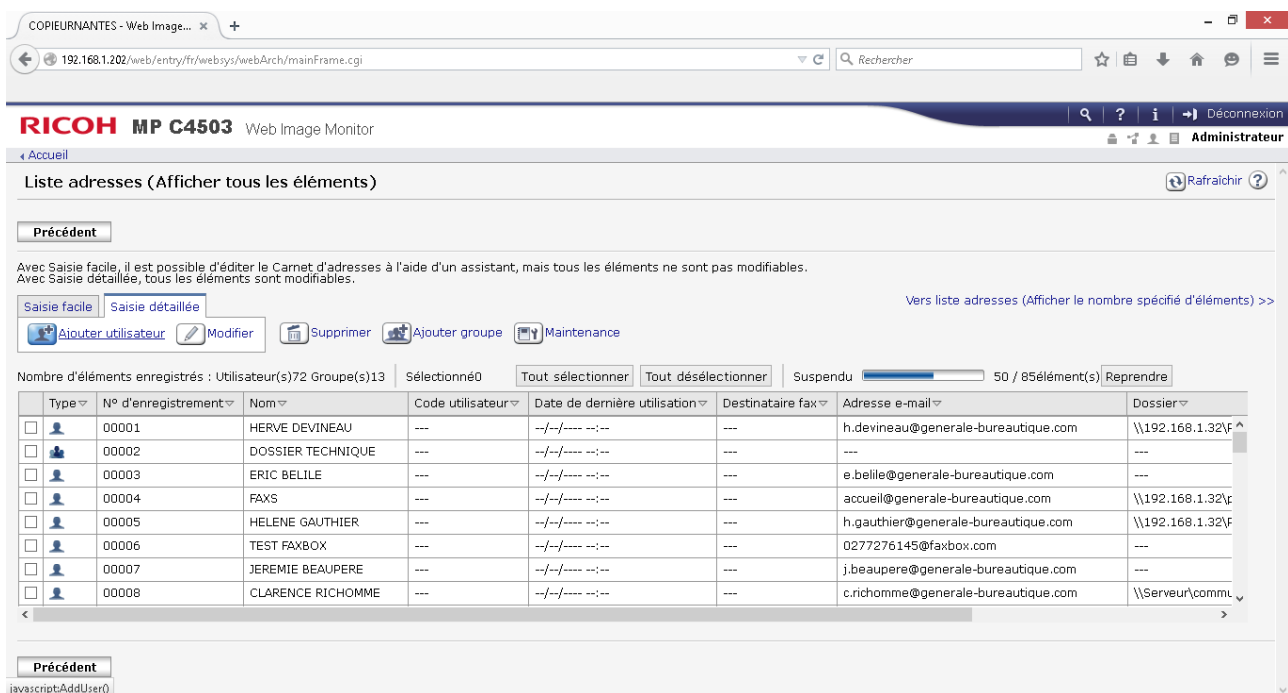
Enfin sélectionnez les « **Fonctions disponibles** » pour l'utilisateur.

Si votre utilisateur est déjà existant vous pourrez modifier son « **Code utilisateur** » sur cette page.

3.4 _ Valider



Terminez en cliquant sur « **OK** » ou cliquez sur « **Enregistrer et en ajouter un autre** » en reprenant depuis l'étape 3.2 autant de fois que vous avez d'utilisateurs.



Une fois vos démarches effectuées vous êtes de retour sur la Liste d'adresses. Cliquez alors sur « **Précédent** ».

ETAPE N°4 – CONFIGURER

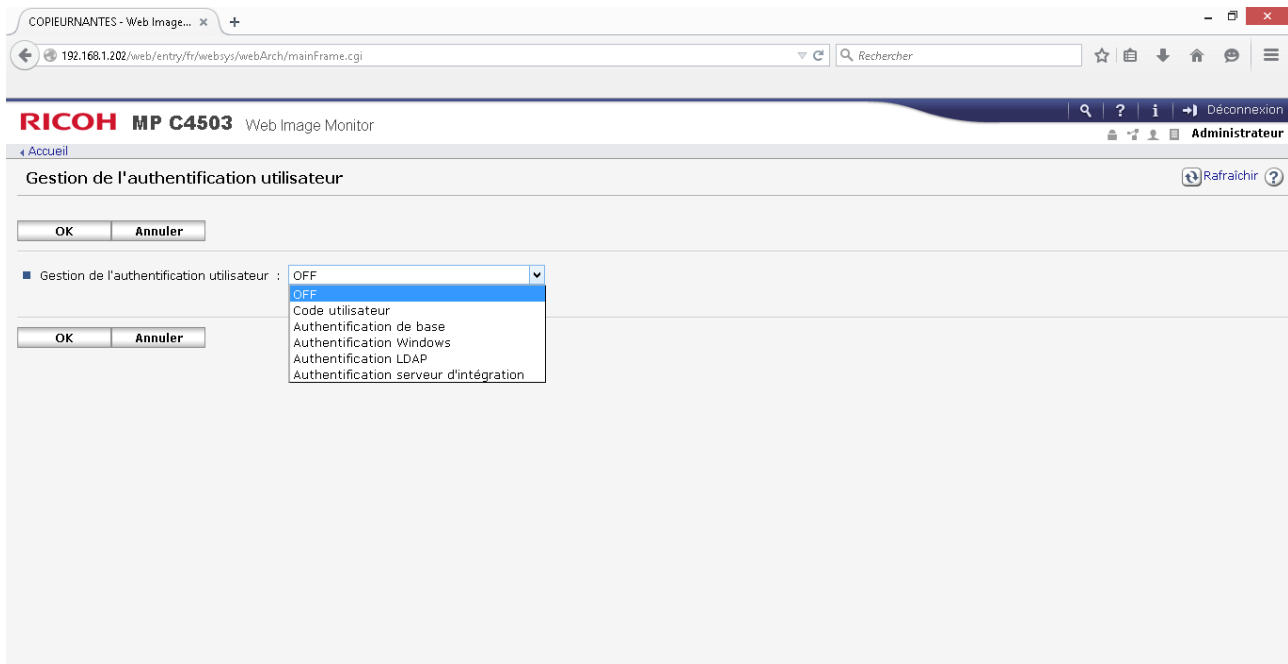
The screenshot shows the Ricoh MP C4503 Web Image Monitor interface. The left sidebar has a menu with 'Gestion de périphérique' selected, and a sub-menu is open showing 'Configuration' as the active option. Other options in the sub-menu include 'Carnet d'adresses', 'Réinitialiser le travail d'impression', 'Réinitialiser l'appareil', 'Personnalisation de l'utilisateur', and 'Gestion d'écran'. The main content area displays device information: 'Nom du périphérique : RICOH MP C4503', 'Commentaire :', and 'Nom d'hôte : COPIEURNANTES'. There is also an 'Alerte' section with a message: 'Cartouche toner presque vide. Noir' and an 'État' section with various status indicators like 'Système', 'Toner', 'Magasin', and 'Réception de sortie'. A red warning box is overlaid on the left side of the screenshot.

!!! - Assurez-vous de la non-utilisation du matériel durant cette étape - !!!

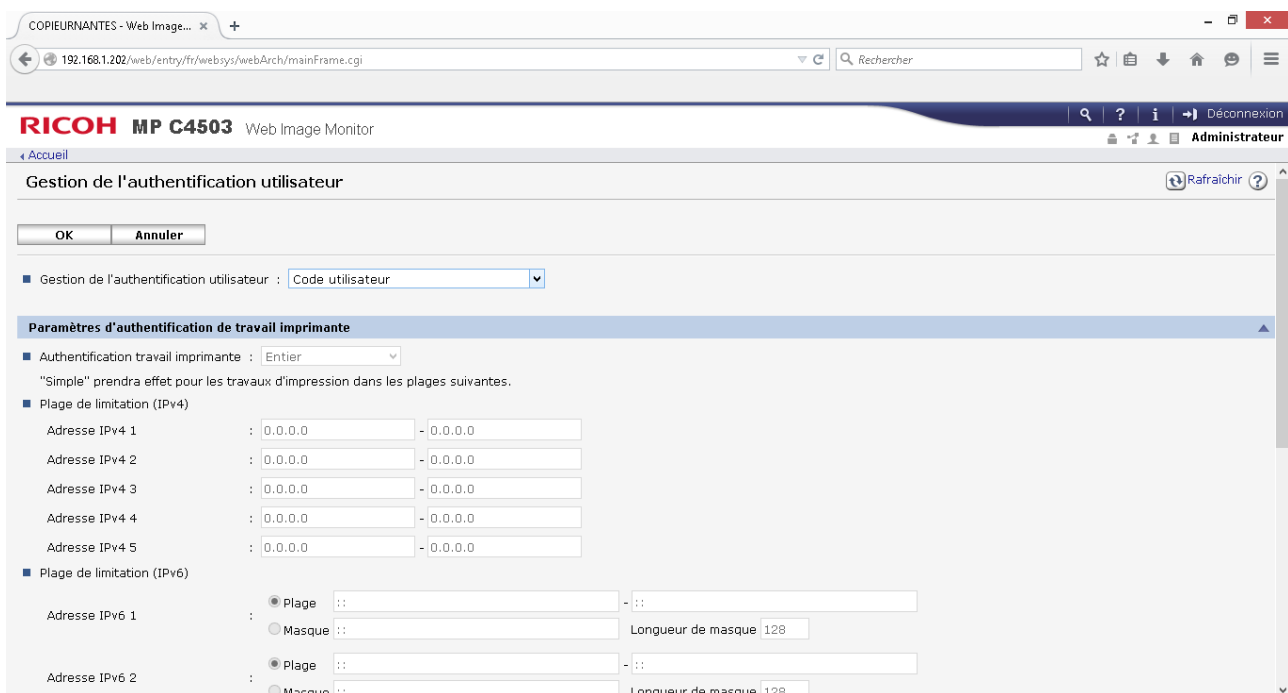
De retour sur l'écran d'accueil, allez dans l'onglet à gauche de l'écran « **Gestion de périphérique** » → « **Configuration** ».

The screenshot shows the Ricoh MP C4503 Web Image Monitor interface with the 'Gestion de l'authentification utilisateur' menu selected in the left sidebar. The main content area is divided into several sections: 'Date/Heure', 'Horloge', 'Journaux', 'Télécharger les journaux', 'E-mail', 'Notification par e-mail auto', 'Notification par e-mail à la demande', 'Transfert de fichiers', 'Gestion de l'authentification utilisateur' (with sub-items like 'Gestion de l'authentification administrateur', 'Programmer/Modifier administrateur', 'Limite de volume d'impression utilisable', 'Serveur LDAP', 'Mise à jour de firmware', 'Authentification Kerberos', 'Infos de configuration de périphérique : Importer configuration (serveur)', 'Test d'importation', 'Période/Message administrateur de compteur éco-responsable', 'Tampon de sécurité obligatoire', 'Prévention de copie non autorisée : Copieur', 'Prévention de copie non autorisée : Serveur de documents', 'Prévention de copie non autorisée : Imprimante'), 'Imprimante', 'Paramètres de base', 'Sécurité' (with sub-items like 'Sécurité réseau', 'Droits d'accès', 'Authentification IPP', 'SSL/TLS', 'ssh', 'Certificat de site', 'Certificat de périphérique', 'S/MIME', 'IPsec', 'Stratégie de verrouillage utilisateur', 'IEEE 802.1X'), and '@Remote' (with sub-items like 'Configurer la RC Gate', 'Mettre à jour le firmware de la RC Gate').

Cliquez sur « **Gestion de l'authentification utilisateur** »



Dans la liste déroulante sélectionnez « **Code utilisateur** ».



Le choix des paramètres se dévoile pour vous permettre de gérer les restrictions que vous souhaitez mettre en place via les codes utilisateurs

COPIEURNANTES - Web Image... x

192.168.1.202/web/entry/ftf/web/sys/webArch/mainFrame.cgi

RICOH MP C4503 Web Image Monitor

Accueil

Adresse IPv6 1 : Plage :: - Masque :: Longueur de masque 128

Adresse IPv6 2 : Plage :: - Masque :: Longueur de masque 128

Adresse IPv6 3 : Plage :: - Masque :: Longueur de masque 128

Adresse IPv6 4 : Plage :: - Masque :: Longueur de masque 128

Adresse IPv6 5 : Plage :: - Masque :: Longueur de masque 128

■ USB (Simple) : Appliquer Ne pas appliquer

Paramètres d'authentification de code utilisateur

■ Fonctions à restreindre

Copieur : Noir&Blanc Monochrome Bichromie Pleine couleur

Imprimante : Noir&Blanc Couleur Contrôle PC

Autre(s) fonction(s) : Serveur de documents Fax Scanner Navigateur

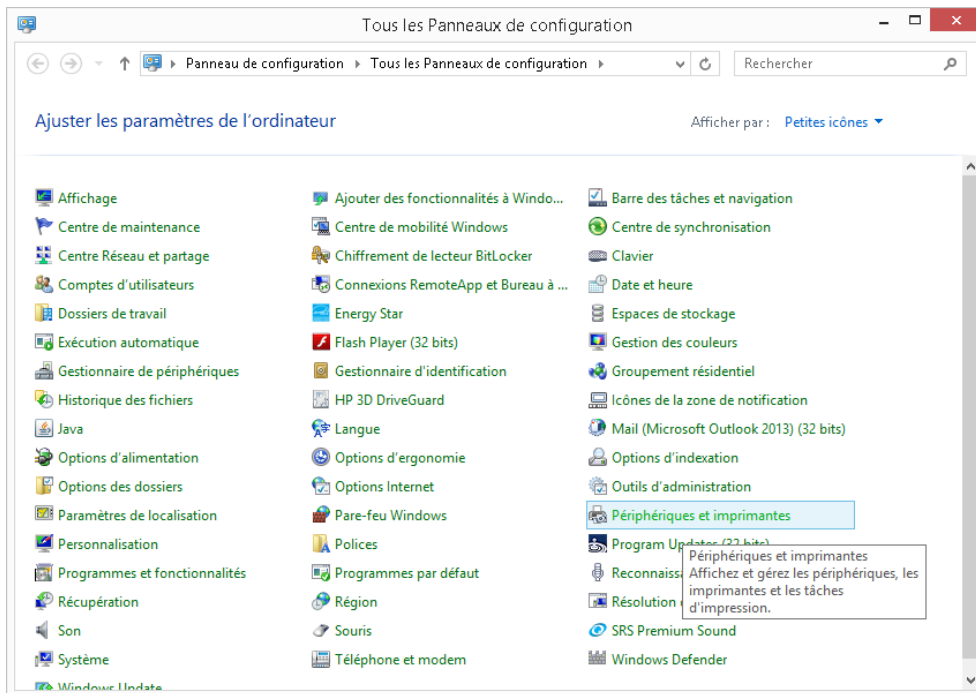
OK Annuler

Faites maintenant votre choix sur les fonctions à restreindre.
Ici l'accès Noir & blanc sera libre et l'accès couleur sera restreint.
Validez vos choix en cliquant sur « **OK** » puis quittez le WIM.

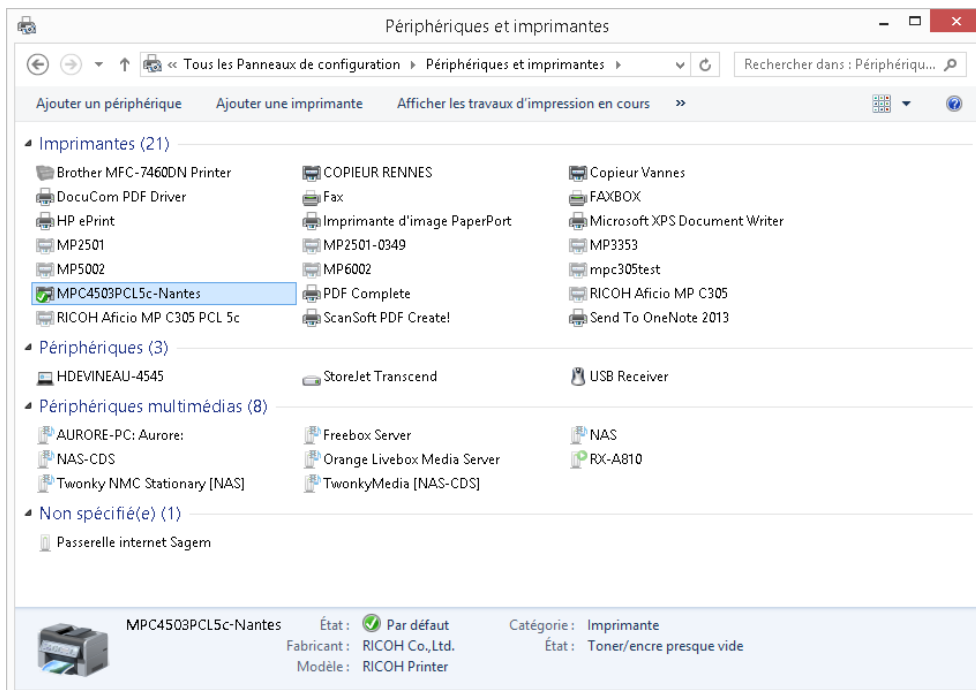
SI VOUS AVEZ VALIDÉ LA RESTRICTION A L'IMPRESSION SUIVEZ L'ÉTAPE SUIVANTE

ETAPE N°5 – GERER L'IMPRESSION

Manipulation à effectuer sur chaque poste utilisateur !

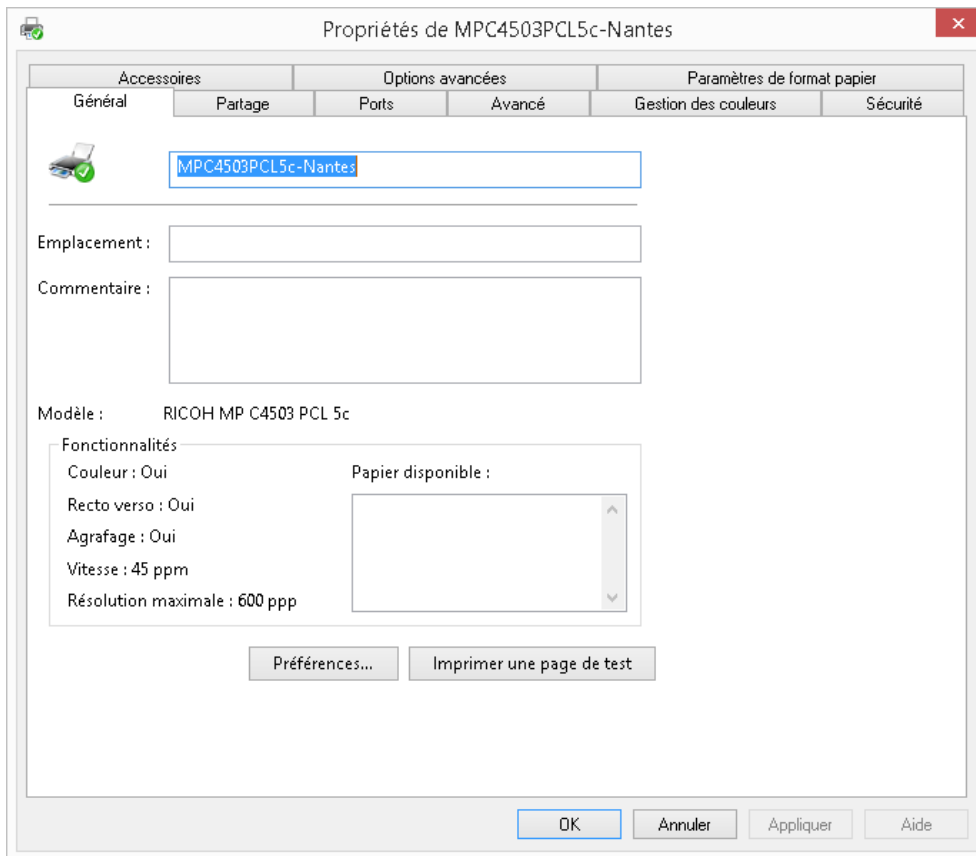


Sous Windows, cliquez sur : Démarrer => « **Panneau de configuration** » ou Paramètres => « **Panneau de configuration** » (Sous Windows 8). Cliquez ensuite sur « **Périphériques et imprimantes** ».

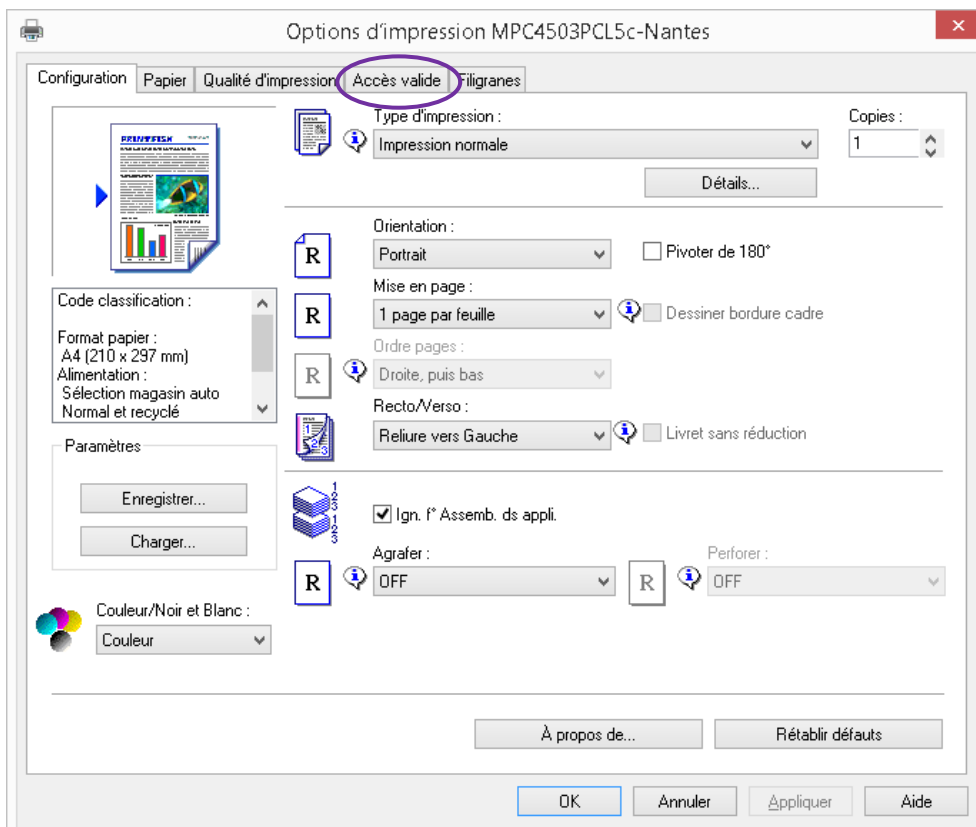


Repérez votre imprimante et faites clic droit => « **Propriétés de l'imprimante** »

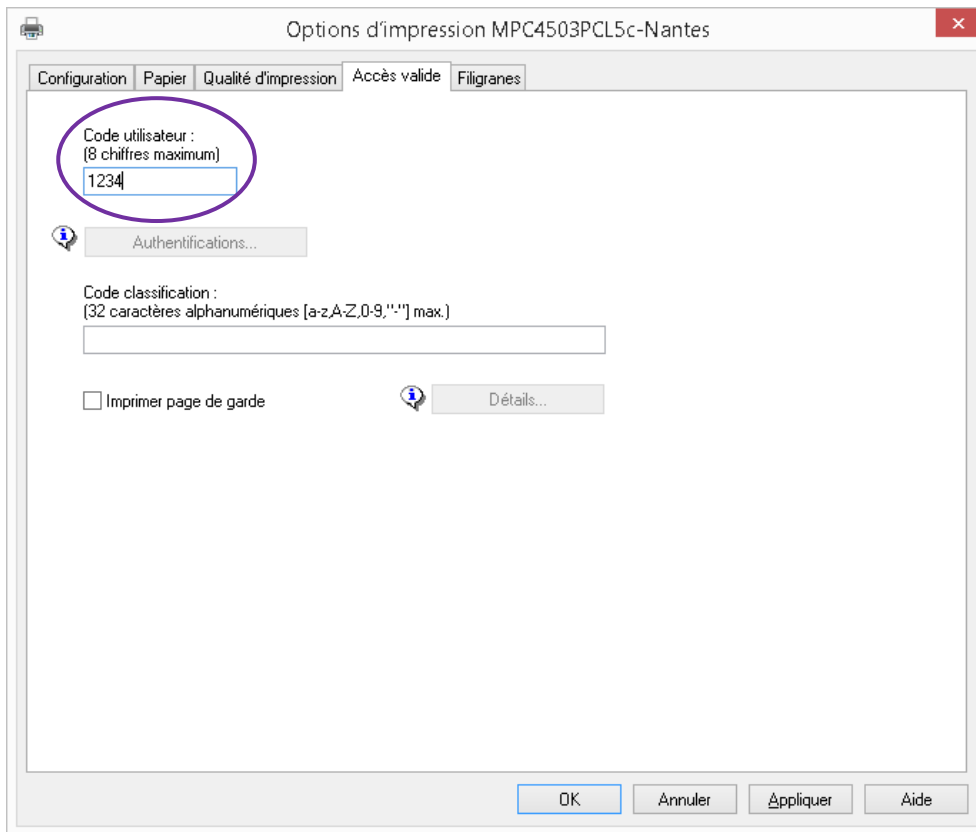
Sur Pilote PCL5



La fenêtre ci-dessus s'ouvre alors. Cliquez maintenant sur « **Préférences...** »

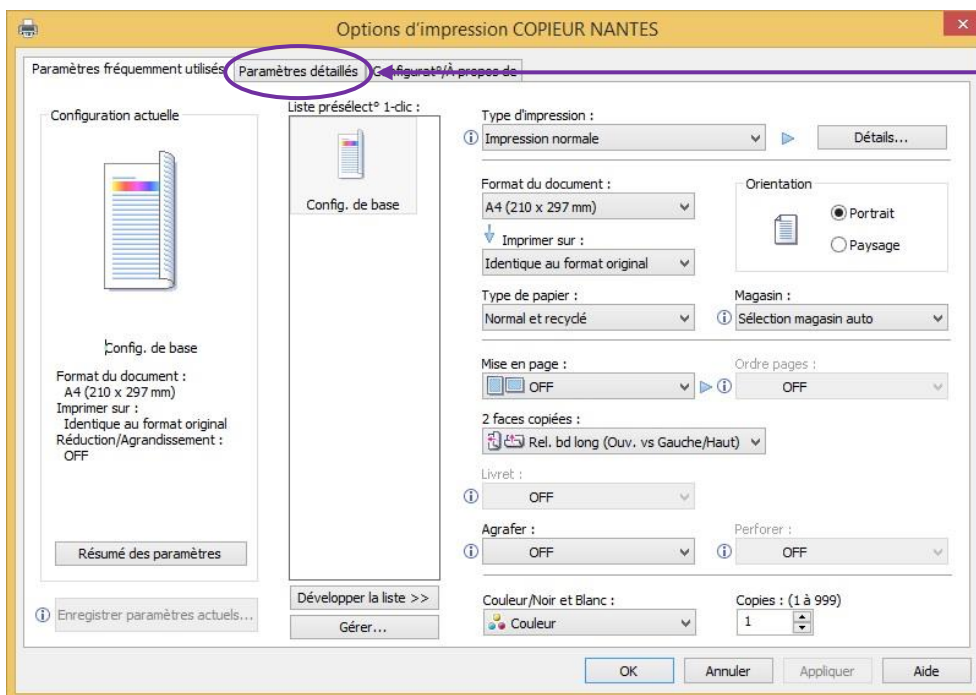


Sur cette nouvelle fenêtre, cliquez sur « **Accès valide** ».

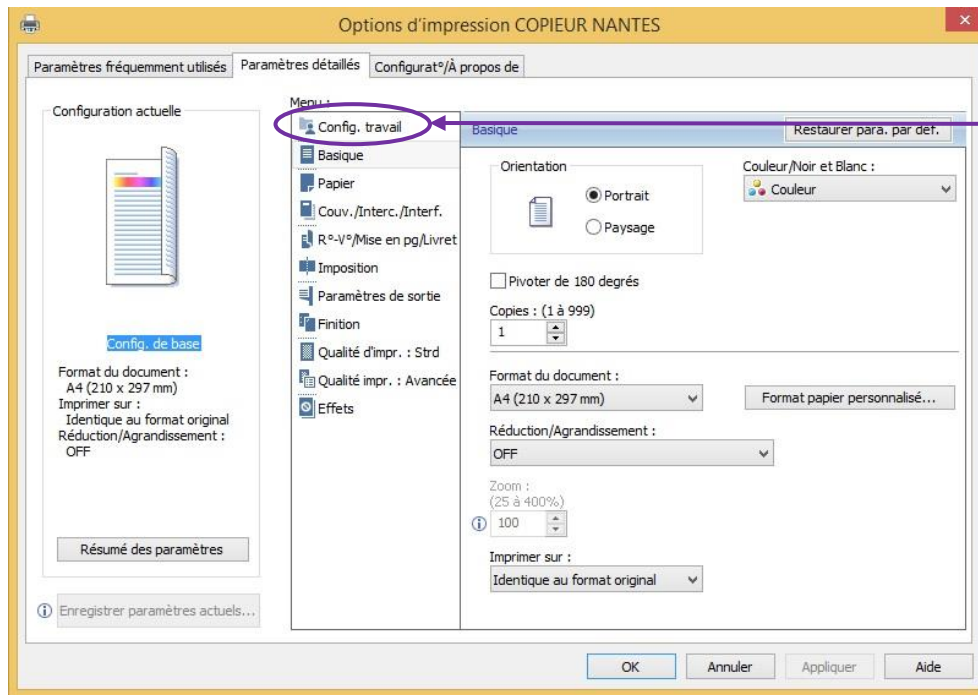


Dans le champ « **Code utilisateur** » entrez le code correspondant à l'utilisateur choisi.
 Vous répétez cette manipulation autant de fois que vous avez d'utilisateurs en passant sur chacun des postes puis quittez le « **Panneau de configuration** ».

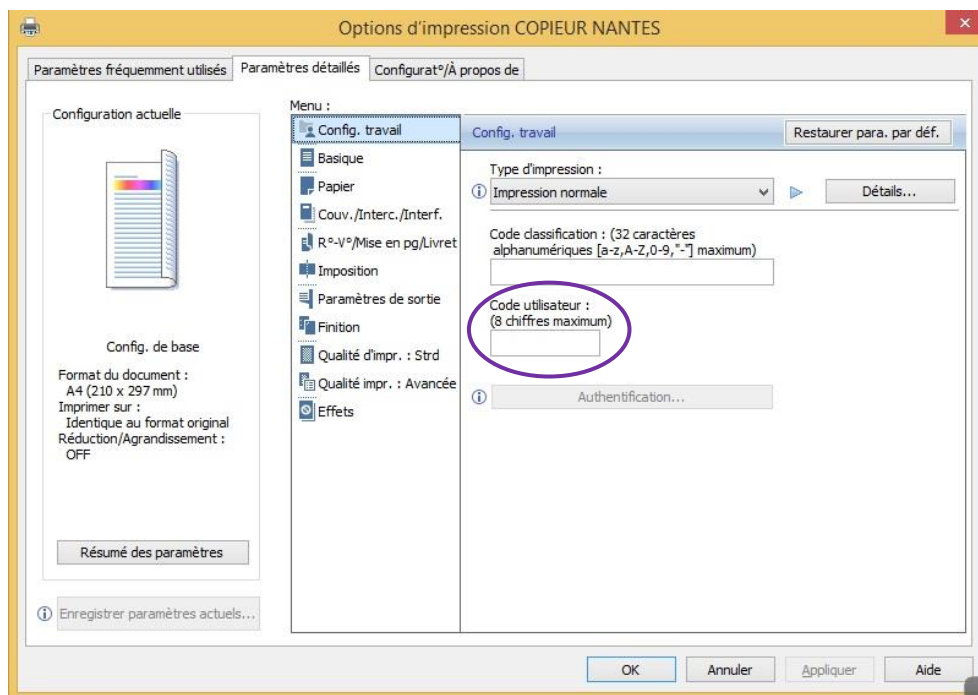
Sur Pilote PCL6



Dans votre fenêtre de pilote d'impression sélectionnez l'onglet « **Paramètres détaillés** ».



Dans le Menu sélectionnez « **Config. travail** ».



Dans le champ « **Code utilisateur** » entrez le code correspondant à l'utilisateur choisi.
 Vous répétez cette manipulation autant de fois que vous avez d'utilisateurs en passant sur chacun des postes puis quittez le « **Panneau de configuration** ».

RECAPITULATIF

Pour utiliser la Gestion des droits & codes il faut :

- Vous connecter au WIM en tant qu'administrateur
- Créer / modifier des utilisateurs et leur attribuer un code ainsi que des fonctions disponibles
- Configurer votre MFP
- Gérer les codes sur les postes

GRILLE DES TARIFS GdB

Si vous rencontrez des difficultés à suivre toutes les étapes et/ou en cas d'échec dans la mise en place de cette procédure, nous pouvons vous assister soit par le biais de notre Hotline ou bien en faisant déplacer un technicien spécialisé selon nos tarifs en vigueur :

Espérant avoir répondu à vos attentes, toute l'équipe GdB reste à votre disposition et vous souhaite une utilisation de nos produits.

PRESTATIONS CONNECTIQUES HORS CONTRAT			
TYPE	DEFINITION	TARIF HORS TAXES	
Hotline	Prise en main à distance	37,80 € / demi-heure	
Sur Site	Déplacement *	65,00 €	De 40 à 70 Km
		79,00 €	Plus de 70 Km
	Main d'oeuvre	57,00 € / heure	

*Au départ de votre agence la plus proche.

Votre Service Clients